

近畿樹木医会

平成17年度現地研修会報告

場所 和歌山県高野山

日時 H17.9.24・25

担当 和歌山支部



高野山 — 空海帰朝千二百年 —

高野山現地研修スナップー01

2005.9.24



高野山現地研修スナップー02

2005.9.24



高野山現地研修スナップー03

2005.9.24



高野山現地研修スナップー04

2005.9.25



高野山現地研修スナップー05

2005.9.25



現地研修アルバムのアドレス

アルバム下記のアドレスにあります。

[http://www.](http://www.yamamoto-en.co.jp/green_works/kensyu/index.html)

[yamamoto-en.co.jp](http://www.yamamoto-en.co.jp/green_works/kensyu/index.html)

[/green_works/kensyu](http://www.yamamoto-en.co.jp/green_works/kensyu/index.html)

[/index.html](http://www.yamamoto-en.co.jp/green_works/kensyu/index.html)

集合写真は印刷用ファイルをリンクさせてます
ので、ご利用ください。

合同目視概略診断-報告

- ◆樹木番号-1 「金剛峯寺中庭の紅梅」
- ◆樹木番号-2 「大師教会の赤松」
- ◆樹木番号-3 「如意輪寺の大欅」
- ◆樹木番号-4 「御影堂の株立赤松」
- ◆樹木番号-5 「伽藍 登天の松」
- ◆樹木番号-6 「中門の欅」
- ◆樹木番号-7 「奥の院の大杉林」

(2005.9.24-25 高野山)

金剛峯寺中庭の紅梅

樹木番号	1	
樹種	コウバイ	
学名	<i>Purunus mume. cv..</i>	
場所・位置	高野町高野山金剛峯寺中庭	
樹木名称	金剛峯寺中庭の紅梅	
形状寸法	樹高	5.0m
	株元周	1.10m
	枝張	SN4.0m
備考	品種未詳・ コスカシバ	



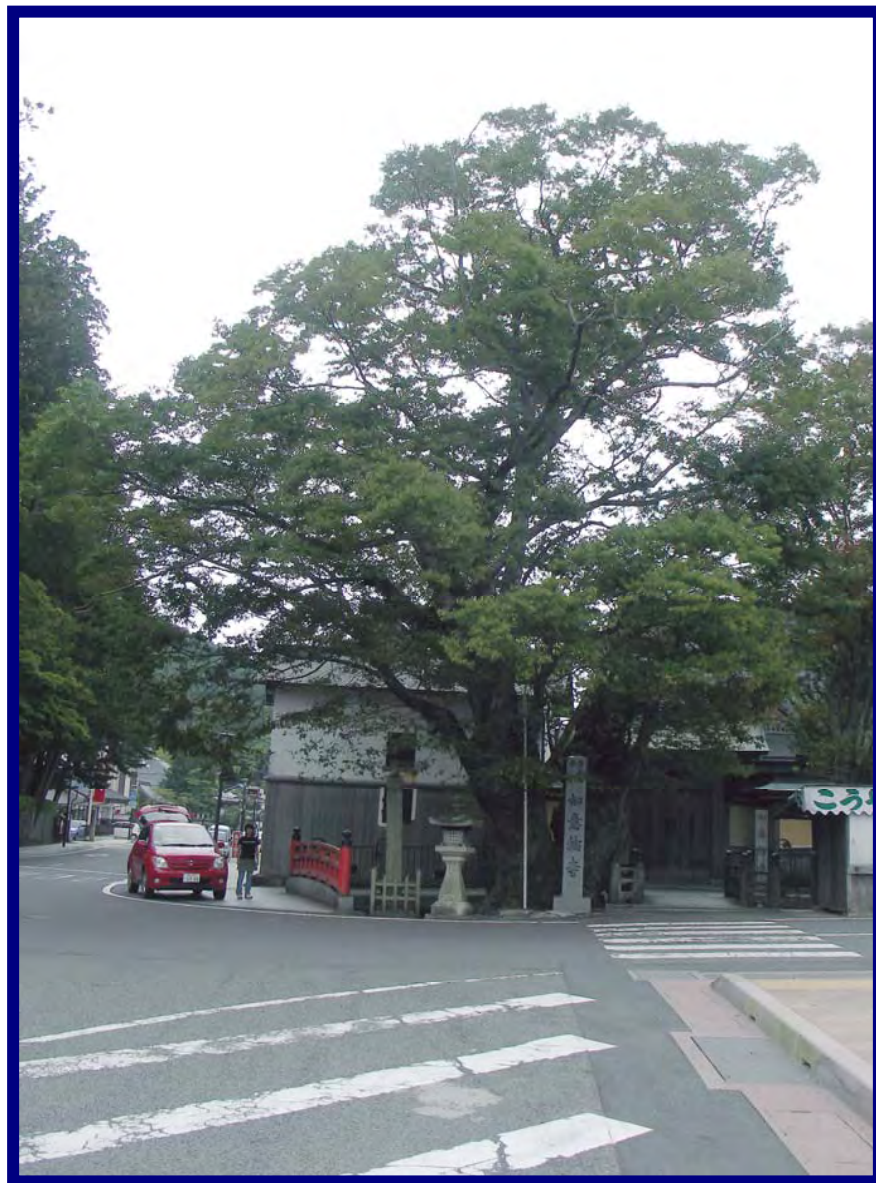
大師教会の赤松

樹木番号	2	
樹種	アカマツ	
学名	Pinus Densiflora	
場所・位置	高野山大師教会地内	
樹木名称	大師教会の赤松	
形状寸法	樹高	21.0m
	株元周	3.70m
	枝張	E13.5m・W8.0m S9.5m・N12m
備考	3幹(2.60+2.90+2.80) マツノハフルイ病	



如意輪寺前の大欐

樹木番号	3	
樹種	ケヤキ	
学名	Zelkova Serrata	
場所・位置	高野町高野山如意輪寺前	
樹木名称	如意輪寺前の大欐	
形状寸法	樹高	14.0m
	株元周	5.70m
	枝張	E7.0m・W9.5m S4.0m・N10.0m
備考		



御影堂の株立赤松

樹木番号	4	
樹種	アカマツ	
学名	Pinus Densiflora	
場所・位置	高野山伽藍御影堂東	
樹木名称	御影堂の株立赤松	
形状寸法	樹高	17.0m
	株元周	4.00m
	枝張	E5.2m・W7.4m S11.7m・N5.2m
備考	4幹(1.56+1.42+1.58+1.67m)	



登天の松

樹木番号	5	
樹種	クロマツ	
学名	<i>Pinus Thunbergii</i>	
場所・位置	高野町高野山伽藍金堂西	
樹木名称	登天の松	
形状寸法	樹高	16.0m
	株元周	2.00m
	枝張	E6.5m・W4.0m S8.0m・N3.6m
備考		



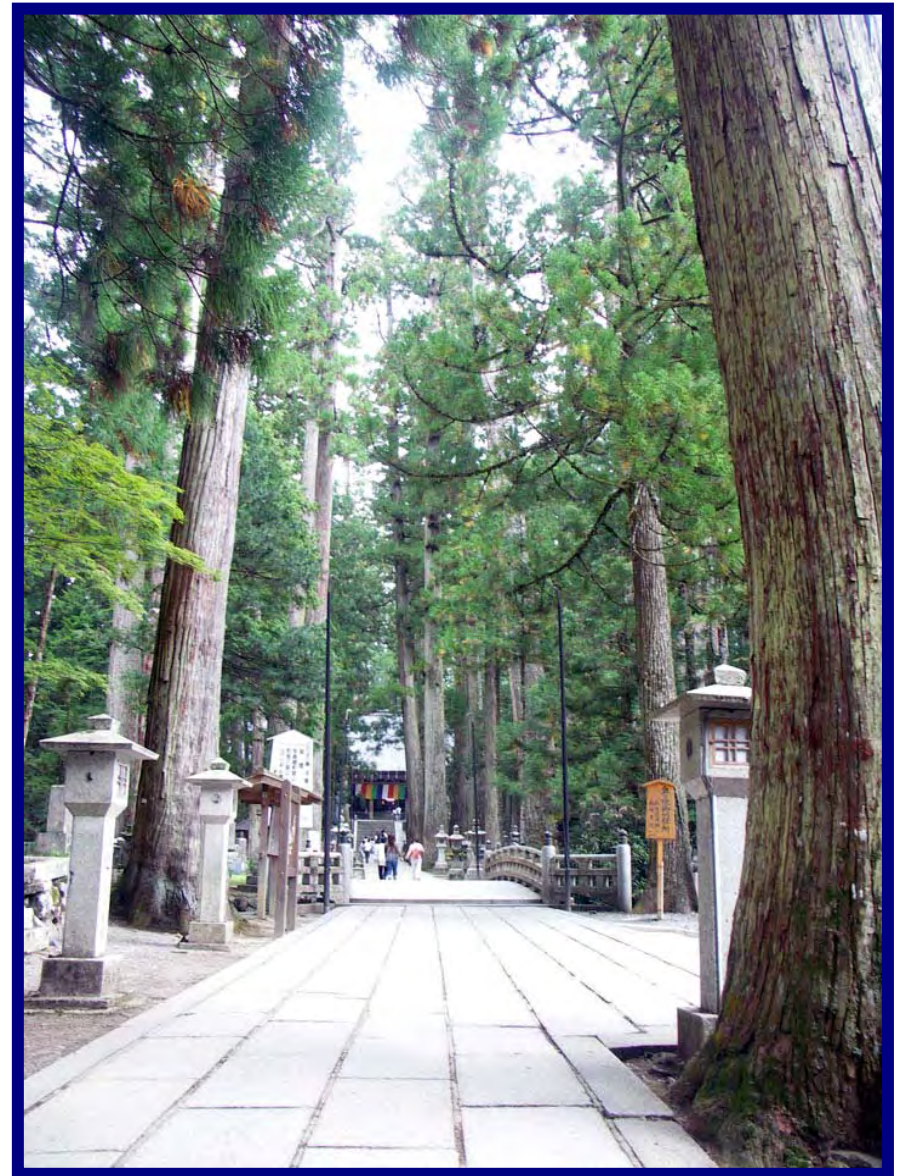
中門のケヤキ

樹木番号	6	
樹種	ケヤキ	
学名	Zelkova Serrata	
場所・位置	高野山伽藍中門跡東	
樹木名称	中門の櫨	
形状寸法	樹高	15.0m
	株元周	3.70m
	枝張	E13.5m・W13.0m S12.5m・N7.0m
備考	アカアシノミゾウムシ	



奥の院の大杉林

樹木番号	7	
樹種	スギ	
学名	<i>Cryptomeria Japonica</i>	
場所・位置	高野山奥の院参道	
樹木名称	奥の院の大杉林	
形状寸法	樹高	40～60m
	株元周	
	枝張	
備考	特別母樹林指定・739本・5.0ha	



合同目視概略診断研修結果報告書

(2005.9.24-25 高野山)

高野山真言宗 総本山金剛峯寺 山林経営委員会 様

さる平成17年9月24・25日の両日開催されました「平成十七年度近畿樹木医会高野山現地研修会」におきましては、格別のご高配を賜り厚く御礼申し上げます。参加60数名より寄せられた、合同目視概略診断を取りまとめましたので、別紙ご報告申し上げます。

ご本山益々のご繁栄の一助となれば、一同この上ない幸いかと存じます。

平成 年 月 日

近畿樹木医会

担当 和歌山県支部

完

遠路はるばるお越し頂きまして、
ありがとうございました。

機会がございましたら、是非また
お越しください。

和歌山県支部

2006.3.4 by T.Y









24_04.jpg





24_08.jpg





24_10.jpg



24_11.jpg





24_14.jpg



24_15.jpg





総持院





25_01.jpg



25_03.jpg



25_04.jpg



25_05.jpg



25_07.jpg





25_09.jpg





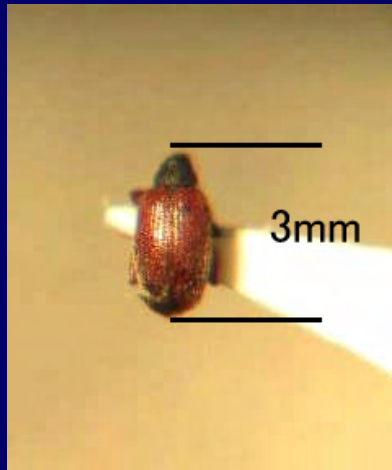
如意輪寺_2b01.jpg



如意輪寺_2b02.jpg



アカアシノミゾウムシ



コスカシバ

すかしばが科

×1

はねに鱗粉りんぷんがないものが多く、日中活動する。植物の茎きょうに寄生する。



ぶどうすかしば
開張30~34mm。
5~6月発生。

ぶどうの枝の
中の幼虫

※ぶどう



こすかしば
開張25~30mm。
6~9月発生。



※ さくら



ふたすじすかしば
開張25~30mm。
6~7月発生。



※へくそかずら



かしこすかしば
開張25~32mm。
5~8月発生。



※しらかし



ごうすかしば まるではちのなかまのようにみえる。

マツノハフルイ病



針葉の褐変が激しいクロマツ苗 [作山]

マツ類 ^は葉ふるい病

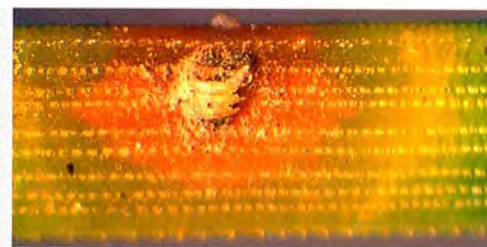
●症状：8月から当年葉の上半分に黄褐色の病斑が生じる。翌年の2～3月に葉全体が褐変して、激しく落葉する。病落葉には隆起した長径1～2.5mmの楕円形で縦に裂け目の生じた黑色の子のう盤と微細な黒点状の精子器が生じる。濃褐色の細線が針葉を横断する。

●病原：*Lophodermium pinastri* 子のう菌類。子のう胞子は無色、単胞、糸状で、 $87\sim 129 \times 2\sim 3 \mu\text{m}$ 、病原性が弱い。他に*L. iwatense*がある。この菌は岩手県に分布し、子のう胞子が $69\sim 104 \times 4 \mu\text{m}$ で病原性が強い。菌58。

●ノート：防除には、伝染源となる病落葉を除去、処分する。施肥をして樹勢を回復させる。6～9月に2週間間隔で薬剤散布する。 [周藤]



④褐変が先端から始まる ⑤黑色の子のう盤が発生 [作山]



表皮を破り、黒色の菌体が現れる

マツ類 ^{せきはんはがれ}赤斑葉枯病

●症状：11月頃、当年葉の先端に幅1～2mmの帯状に取り巻く褐色斑が生じる。前年葉にはその基部に至るまで褐色斑が生じて落葉する。当年葉の病斑は翌年2～3月には鮮やかな赤褐色に変わる。また、病斑から先端が赤褐色に変色して枯死する。病斑の中央には表皮を破って黒色の菌体(子座)が隆起する。

●病原：*Dothistroma septospora* 不完全菌類。分生子は子座上の分生子柄に生じ、無色、糸状、普通3隔壁、 $12\sim 36 \times 1.5\sim 3.5 \mu\text{m}$ 。菌36。

●ノート：クロマツ庭園木で発生が多い。病葉上の菌体には6月に多数の分生子が生じ、これは雨滴により分散して、感染する。防除には、冬季に病葉は摘み取り、また病落葉は集めて処分する。5～6月に薬剤を2週間間隔で散布する。 [周藤]



⑥針葉先端が枯れる(クロマツ)

⑦針葉に赤褐色の病斑(同)